

Rapport d'activités

*Communauté d'Agglomération
du Pays de Saint-Omer*



CAPSO
COMMUNAUTÉ D'AGGLOMÉRATION
DU PAYS DE SAINT-OMER

~~~~~

**COMMUNAUTÉ D'AGGLOMÉRATION DU PAYS DE SAINT-OMER**

2 rue Albert Camus 62 968 LONGUENESSE CEDEX | 03 74 18 20 00  
[www.ca-pso.fr](http://www.ca-pso.fr)  
[contact@ca-pso.fr](mailto:contact@ca-pso.fr)

Directeur de la publication : Laurent Denis  
Rédactrice en chef : Claire Miersman  
Rédacteurs : Directions de la CAPSO  
Conception graphique et mise en page : Hélène Dilly  
Photos : © CAPSO sauf mentions contraires  
Imprimeur : Imprimerie Hechter  
Tirage : 1200 exemplaires

Retrouvez le rapport d'activités sur le site de l'agglomération : [www.ca-pso.fr](http://www.ca-pso.fr)



imprimé sur  
du papier recyclé

CITEO



# Edito



2025 aura été une année de continuité dans l'action, mais aussi de renouvellement dans l'élan collectif, suite à la disparition de notre Président Joël DUQUENOY.


Dans un contexte marqué, par l'élection d'un nouvel exécutif, la CAPSO a poursuivi son engagement au service des habitants, des communes et du développement du territoire avec rigueur et solidarité.

Ce rapport d'activité témoigne une nouvelle fois d'une ambition partagée : celle d'un territoire qui investit, innove et protège ses habitants. Qu'il s'agisse de mobilités, de lutte contre les inondations, de développement économique, de transition écologique, d'habitat, de culture, de sport ou de services du quotidien, chaque action menée en 2025 a répondu à un objectif simple : améliorer concrètement la vie des habitants, préparer l'avenir et rendre notre agglomération toujours plus attractive.

Ces résultats sont le fruit d'un travail collectif, mené avec les élus, les agents communautaires, les partenaires institutionnels, économiques, associatifs et éducatifs.

La CAPSO reste pleinement mobilisée pour répondre aux enjeux économiques et de transition qui marquent notre agglomération. Dans un territoire riche de ses communes, de ses savoir-faire et de ses énergies, notre responsabilité est de continuer à agir avec cohérence, proximité et détermination, ensemble, au service d'un projet commun.

**Laurent Denis**  
Président de la CAPSO

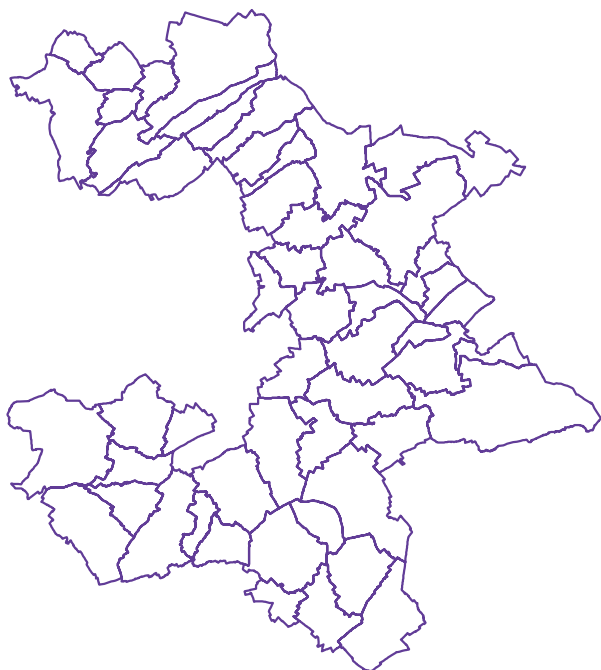


En vertu de l'article L. 5211-39 du Code général des collectivités territoriales (CGCT), le président de l'établissement public de coopération intercommunale adresse chaque année, avant le 30 septembre, au maire de chaque commune membre un rapport retraçant l'activité de l'établissement.

# SOMMAIRE

|                                                                  |            |
|------------------------------------------------------------------|------------|
| <b>1 L'agglomération</b>                                         | <b>P6</b>  |
| ↳ Notre territoire en un coup d'oeil                             |            |
| ↳ La gouvernance                                                 |            |
| ↳ Les élus communautaires                                        |            |
| ↳ Les temps forts de l'agglomération en 2025                     |            |
| <b>2 Des grands projets structurants</b>                         | <b>P12</b> |
| ↳ Le déploiement des stations de mobilité                        |            |
| ↳ Le déversoir de la Basse-Meldyck                               |            |
| <b>3 La CAPSO entrepreneurante</b>                               | <b>P14</b> |
| ↳ Soutenir l'économie et l'attractivité du territoire            |            |
| ↳ Des équipements culturels au service du territoire             |            |
| ↳ Des pratiques sportives pour tous                              |            |
| <b>4 La CAPSO engagée dans les transitions</b>                   | <b>P19</b> |
| ↳ Numérique : moderniser et mutualiser pour tous                 |            |
| ↳ Une offre de mobilité adaptée sur tout le territoire           |            |
| ↳ La transition écologique : un engagement collectif             |            |
| <b>5 La CAPSO solidaire</b>                                      | <b>P22</b> |
| ↳ La politique de l'habitat                                      |            |
| ↳ Urbanisme et planification territoriale                        |            |
| ↳ Le renouvellement urbain                                       |            |
| ↳ Des politiques partenariales pour le mieux-vivre des habitants |            |
| ↳ La petite enfance : un service pour tous !                     |            |
| <b>6 Les services du quotidien</b>                               | <b>P28</b> |
| ↳ Le cycle de l'eau                                              |            |
| ↳ La GEMAPI                                                      |            |
| ↳ Réduire, recycler et valoriser                                 |            |
| <b>7 Les fonctions supports</b>                                  | <b>P31</b> |
| ↳ Des ressources humaines inclusives et engagées                 |            |
| ↳ Les affaires juridiques                                        |            |
| ↳ Le patrimoine communautaire                                    |            |
| ↳ La communication                                               |            |
| ↳ Les finances                                                   |            |
| <b>Glossaire</b>                                                 | <b>P37</b> |
| <b>Liste des communes</b>                                        | <b>P38</b> |

## Notre territoire en un coup d'oeil



**53** communes

**104 320** habitants

**543** km<sup>2</sup>

Retrouvez la liste des communes aux pages 38-39

## Le projet de territoire 2020-2026

**3** ambitions fortes figurent dans ce document cadre :

- conforter l'attractivité du Pays de Saint-Omer,
- un programme ambitieux de projets structurants,
- renforcer la proximité par un maillage équilibré sur le territoire.

**194** actions ventilées autour de **16** thématiques : aménagement, mobilité, habitat, économie et emploi, commerce, innovation et numérique, tourisme, formation et enseignement supérieur, culture, sport, petite enfance, développement social, déchets, eau, environnement, transition écologique, relation à l'utilisateur et attractivité.

**90%** des actions terminées ou en cours.

**27** nouvelles actions en cours de mandat afin de répondre aux enjeux du territoire (ex. : inondations, développement économique).



## LES MAISONS DE LA CAPSO

Situées à Aire-sur-la-Lys (au sein du pôle Saint Jean-Baptiste), Fauquembergues (Enerlya), Théroüanne (Maison de la Morinie), Eperlecques (espace France services) et Saint-Omer (mairie), les **5 maisons de la CAPSO** proposent un accompagnement de proximité aux usagers dans leurs démarches administratives en lien avec les services communautaires (habitat, mobilité, collecte des déchets, développement économique...) et des opérateurs locaux.

L'offre de services est complétée par la présence d'un **espace France services**, d'un service de cartes d'identité/passeport (sur une partie des lieux) et d'un accompagnement à l'usage du numérique (intervention de deux conseillères numériques).



**11 452** usagers accueillis à Enerlya

**7 814** usagers accueillis à la maison de la Morinie

## La gouvernance



Conseil communautaire du 24 septembre 2025

### Commissions thématiques

Les commissions thématiques, au nombre de 4, émettent un avis sur les projets délibératifs qui seront ensuite soumis à l'approbation du Bureau et/ou du Conseil. Elles se réunissent en début de chaque cycle délibératif.

#### 4 commissions thématiques

- ↳ Commission développement territorial et transitions
- ↳ Commission politique déchets cycle de l'eau
- ↳ Commission cohésion sociale et solidarité
- ↳ Commission gouvernance vie de l'institution finances

### Bureau communautaire

Le Bureau communautaire est composé du Président, de 14 vice-présidents et de 11 conseillers délégués. Il a reçu délégation du Conseil pour prendre des décisions sur certaines affaires. Il joue également un rôle consultatif en rendant des avis sur les projets de délibérations soumis au Conseil.

**14**  
vice-présidents

**11**  
conseillers délégués

**154**  
décisions du bureau

**104**  
décisions du Président

### Conseil communautaire

Le Conseil communautaire est composé de 94 membres titulaires et 45 membres suppléants issus des conseils municipaux des communes membres.

Le Conseil décide, par ses délibérations, des politiques et actions de la CAPSO.

**94** **45**  
conseillers titulaires conseillers suppléants

**419**  
délibérations

Avis / débat

Vote



### Conférence des maires

La Conférence des Maires réunit, au moins quatre fois par an, le Président, les Maires ainsi que les membres du bureau afin d'échanger sur les orientations des politiques communautaires et sur les projets structurants.

## Les élus communautaires

### Composition du conseil communautaire au 31/12/2025 EN GRAS : LES MAIRES DES COMMUNES

#### **AIRE-SUR-LA-LYS**

Jean-Claude DISSAUX,  
Christine CATTY, Gérard  
OBOEUF, Florence WOZNY,  
David WOJKOWIAK, Odile  
BAUDEQUIN, Michel BOULET,  
Didier RYS

#### **ARQUES**

Benoît ROUSSEL, Hélène  
FAYEULLE, Johnny WALLART,  
Christine COURBOT,  
Jean-Pierre LAMIRAND,  
Sébastien BERNARD,  
Corinne REANT, Caroline  
SAUDEMONT

#### **AUDINCHUN**

Samuel DUBELLOU  
(suppléant : Raphaël TANFIN)

#### **AVROULT**

Isabelle LEMAIRE,  
(suppléant : Jean-Marie  
BONNIERE)

#### **BAYENGHEM-LEZ- EPERLECQUES**

Jean-Michel BOUHIN,  
(suppléante : Murielle DELEZOIDE)

#### **BEAUMETZ-LEZ-AIRE**

Auxence WIGNERON,  
(suppléant : Gilles DEFEBVIN)

#### **BELLINGHEM**

Françoise VASSEUR,  
(suppléant : Dominique  
PRUDHOMME)

#### **BLENDECQUES**

Jean-Christophe CASTELAIN (élu  
le 12 mai 2025), Daniel LOUCHET,  
David CAPITAINE, Valérie  
DUCHATEL

#### **BOMY**

Alain DEBLOCK,  
(suppléant : Michel BENDRE)

#### **CAMPAGNE-LEZ- WARDRECQUES**

Benoît AGEORGES  
(suppléante : Corine BLANQUART)

#### **CLAIRMARAIS**

Damien MOREL,  
(suppléant : Francis FLAJOLET)

#### **COYECQUES**

Pascal DELFORGE,  
(suppléante : Nathalie DUMONT)

#### **DELETTES**

Alain MASSEZ,  
(suppléante : Gisèle RINGOT)

#### **DENNEBROEUCC**

Christian CRUNELLE,  
(suppléant : Georget  
WAREMBOURG)

#### **ECQUES**

Brigitte MERCHIER,  
(suppléant : Daniel NOURRY)

#### **ENQUIN-LEZ-GUINEGATTE**

Hervé DUPONT  
(suppléante : Michèle LALOY)

#### **EPERLECQUES**

Laurent DENIS, Sophie WAROT

#### **ERNY SAINT-JULIEN**

Jean Claude DUPONT  
(suppléant : Damien DUCRISTEL)

#### **FAUQUEMBERGUES**

Alain MEQUIGNON,  
(suppléante : Cathy DIEUDONNE)

#### **FEBVIN PALFART**

Jean-Luc EVRARD  
(suppléant : Michaël NAYET)

#### **FLÉCHIN**

Jacqueline DUMETZ,  
(suppléant : Michel BULOT)

#### **HALLINES**

Christine SEILLIER  
(suppléant : Christian COEUGNEIT)

#### **HELFAUT**

Francis MARQUANT,  
(suppléante : Carole BUTIN)

#### **HEURINGHEM**

Jean-Paul Lefait (suppléante :  
Valérie VERNE)

#### **HOULLE**

Hervé BERTELOOT,  
(suppléante : Audrey  
CREVECOEUR)

#### **LAIRES**

Eric LAGACHE,  
(suppléante : Amélie RHODON)

#### **LONGUENESSE**

Christian COUPEZ, Delphine  
DUWICQUET, Stephen MOUND,  
Marie-Paule POUCHAIN-FAVIER,  
Eric FOULON, Florence NIVERT,  
Olivier BRUNET, Chantal LEVRAY,  
Huguette DEWINTRE

#### **MAMETZ**

Laurence FENES (suppléant  
Dominique MAES)

#### **MENTQUE-NORTBECOURT**

Christian TERNINCK,  
(suppléant : Jean-François NARED)

#### **MERCK-SAINT-LIEVIN**

Philippe HOCHART  
(suppléant : Christian MARCANT)

#### **MORINGHEM**

Christophe CORNETTE,  
(suppléant : Gérard  
DASSONNEVILLE)

#### **MOULLE**

Véronique BRIOIS,  
(suppléant : Dominique BAYARD)

#### **NORDAUSQUES**

Gilles DEBOVE  
(suppléante : Sabine DUCROCQ)

#### **NORT-LEULINGHEM**

Jean-Marie BRAME,  
(suppléant : Guy VITSE)

#### **QUIESTEDE**

Alain TELLIER,  
(suppléant : Gilles CALLEWAERT)

#### **RACQUINGHEM**

Jean-Luc DEMAIRE,  
(suppléante : Sabine CLERMONT)

#### **RECLINGHEM**

Joël ROLIN,  
(suppléant : Arnaud DANIEL)

#### **RENTY**

Jean-Marc FINDINIER  
(suppléant : Frédéric FUSILLIER)

#### **ROQUETOIRE**

Véronique BOIDIN  
(suppléant : François HENNERON)

#### **SAINT-AUGUSTIN**

René ALLOUCHERY,  
(suppléant : Benoît  
DEHURTEVENT)

#### **SAINT-MARTIN- D'HARDINGHEM**

Bertrand PRUVOST,  
(suppléant : Albert CARPENTIER)

#### **SAINT-MARTIN-LEZ- TATINGHEM**

Patrick TILLIER, Virginie BRIOT,  
Franck Foulon, Marie-Agnès  
LAMOTTE

#### **SAINT-OMER**

François DECOSTER,  
Muriel VOLLE, Frédéric SABLON,  
Céline LAPACZ, Bruno HUMETZ,  
Christine VANDESTEENE,

Jonathan TRUANT, Céline-Marie  
CANARD, Caroline BERTHELEMY,  
Christophe MOLIN, Francis DOYER,  
Hélène JASKOWIAK

#### **SALPERWICK**

Michel MARTINOT,  
(suppléant : David  
DECOVEMACKER)

#### **SERQUES**

Etienne CAZIN  
(suppléante : Fabienne CARRE)

#### **THEROUANNE**

Alain CHEVALIER,  
(suppléante : Andrée DEZEQUE)

#### **THIEMBRONNE**

Didier DEWAMIN  
(suppléant : Benoît PALFART)

#### **TILQUES**

Patrick BEDAGUE,  
(suppléante : Fabienne KIELINSKI)

#### **TOURNEHEM-SUR-LA-HEM**

Jean-Paul VASSEUR  
(suppléante : Laëtitia BREBION)

#### **WARDRECQUES**

Louis CAINNE,  
(suppléante : Nathalie MARINELLI)

#### **WITTES**

Pascal DANVIN,  
(suppléante : Isabelle GOTRAND)

#### **WIZERNES**

Pierre EVRARD, Patricia VERRELLE

#### **ZOUAFQUES**

Franck DUPONT, (suppléant :  
Sébastien LACROIX).

## Le bureau (situation au 31/12/2025)



**Laurent Denis**  
Président



**Jean-Claude Dissaux**  
Chargé de la politique de l'eau, de l'assainissement, planification des mobilités



**Alain Méquignon**  
Chargé des finances, affaires juridiques et de l'aménagement du territoire



**Jean-Paul Lefait**  
Chargé du développement social, du CIAS et de l'économie sociale et solidaire



**Christian Coupez**  
Chargé du sport, de la jeunesse et de politique de la ville

## Vice-présidents



**Bruno Humetz**  
Chargé des ressources humaines de l'insertion professionnelle et de emploi



**Patrick Bédague**  
Chargé des opérations d'aménagement, de l'urbanisme et de l'accompagnement des communes rurales



**Benoît Roussel**  
Chargé de la stratégie numérique et du transport durable



**Patrick Tillier**  
Chargé du Commerce et de l'artisanat, et de l'accompagnement de la création d'entreprises



**Pierre Evrard**  
Chargé de l'habitat et du renouvellement urbain



**Céline-Marie Canard**  
Chargée de la santé et des relations avec les collectivités



**Hervé Dupont**  
Chargé de la transition écologique et environnementale



**Brigitte Merchier**  
Chargée de la culture



**Didier Rys**  
Chargé de la formation/enseignement supérieur et des relations internationales



**Frédéric Sablon**  
Chargé des travaux, grands projets

## Conseillers délégués



**Jean-Michel Bouhin**  
Conseiller délégué en charge de la sécurité, Conseil Intercommunal de Sécurité et de Prévention de la Délinquance



**Sophie Warot**  
Conseillère déléguée en charge du tourisme



**Francis Marquant**  
Conseiller délégué en charge de la stratégie budgétaire et de l'évaluation des politiques communautaires



**Françoise Vasseur**  
Conseillère déléguée en charge de la politique des déchets et de l'économie circulaire



**Pascal Danvin**  
Conseiller délégué en charge de la gestion patrimoniale des bâtiments communautaires



**Alain Massez**  
Conseiller délégué en charge de la GEMAPI, de la résilience et de la régie eau



**Delphine Duwicquet**  
Conseillère déléguée en charge de la petite enfance et de l'action culturelle



**Alain Tellier**  
Conseiller délégué en charge des actions de mutualisation, des recrutements et des actions de prévention en matière de ressources humaines



**Jacqueline Dumetz**  
Conseillère déléguée en charge du suivi du Contrat local de santé



**Jean-Luc Demaire**  
Conseiller délégué en charge du suivi des équipements sportifs et des pratiques aquatiques



**Christine Vandesteene**  
Conseillère déléguée en charge du CIAS et des actions de citoyenneté

## Les temps forts de l'année 2025



**21 janvier :** vœux institutionnels de la CAPSO à SCENEO



**27 février :** soirée de lancement de la marque Welcomer et match SCRA/Barcelone à SCENEO



**17 avril :** élection du nouvel exécutif suite au décès de Joël Duquenoy, président de la CAPSO



**25 juin :** fête de la santé à Longuenesse

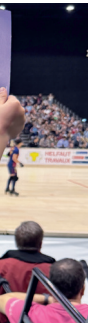


**13 septembre :** inauguration du moulin Mannessier à Fauquembergues



**30 septembre :** dévoilement de l'identité graphique du réseau des bibliothèques





**27 mars** : salon du travail à SCENEO



**30 mars** : forum des 1000 1<sup>ers</sup> jours



**9 juillet** : installation d'une des 1<sup>ères</sup> plateformes de compostage à Enquin-lez-Guinegate



**30 août** : fête du sport à SCENEO



**20 octobre** : inauguration retenue collinaire à Dennebroeucq



**2 décembre** : premier salon "Info Jeunesse"



**18 décembre** : inauguration du déversoir d'Arques

# Déploiement des stations de mobilité

La CAPSO développe un schéma de mobilité rurale afin de proposer aux habitants des solutions de déplacement innovantes, inclusives et adaptées aux spécificités des territoires ruraux et périurbains.



## Un dispositif pour faciliter les déplacements en milieu rural

Approuvé par le Conseil communautaire en juin 2021, le schéma de mobilité rurale vise à faciliter les déplacements des habitants des communes rurales, en proposant des solutions alternatives à la voiture individuelle et en améliorant les correspondances entre les différents modes de transport.

## Déploiement progressif sur le territoire

Le dispositif est prévu sur quatre communes du territoire : Aire-sur-la-Lys, Éperlecques, Fauquembergues et Théroüanne.

La première station pleinement opérationnelle a été inaugurée en 2024 sur le site d'Enerlya à Fauquembergues, suivie en 2025 par la station d'Éperlecques.

Ces équipements proposent aujourd'hui plusieurs services complémentaires :

- **MOUVELIB**, service de location de vélos à assistance électrique ou VTT en libre-service ;
- **Stationnement vélo sécurisé**, accessible gratuitement 24h/24 et 7j/7 ;
- **MOUVAUTO**, service d'autopartage permettant la location de véhicules électriques à tarif avantageux ;

➤ **MOUVEPOUCE**, dispositif solidaire de covoiturage et d'autostop organisé (« autostop 2.0 »), facilitant les trajets entre les communes rurales et les zones urbaines ;

➤ **Services MOUVEO TAD et lignes non urbaines**, viennent compléter l'offre globale et renforcer la continuité des déplacements.

En 2026, la finalisation des stations de mobilité d'Aire-sur-la-Lys et de Théroüanne est programmée, notamment par la mise en service des véhicules en autopartage, dernier maillon nécessaire à l'achèvement du schéma de mobilité rurale tel qu'initialement défini par la CAPSO.

### Chiffres clés

**4** stations de mobilité sur le territoire

**2** stations en service (Fauquembergues, Éperlecques)

**282** réservations annuelles MOUVELIB

**617** réservations MOUVAUTO en 2025

**0,50 €/heure** pour vélos et autopartage

# Le déversoir de la Basse-Meldyck

Le déversoir de la Basse-Meldyck sur la commune d'Arques est un outil de régulation du cours d'eau permettant de limiter les débordements en rive gauche vers les quartiers de la gare et de Lyzel de la commune de Saint-Omer.



## Un ouvrage de lutte contre les inondations

Inscrit dans la liste des ouvrages structurants pour le territoire suite aux crues 2023/2024, le déversoir est un ouvrage de lutte contre les inondations. Son objectif est de permettre à la Basse-Meldyck de rejoindre le canal de Neuffossé, son exutoire naturel afin de faire baisser la ligne d'eau et ainsi à limiter les débordements en rive gauche préservant les quartiers de la gare de Saint-Omer et de Lyzel.

On ne cherche pas ici à mettre plus d'eau dans le canal mais à mieux maîtriser l'écoulement de la rivière au droit d'un point bas plus sensible aux débordements.

## Chiffres clés

**1.2 million d'euros**

financé à 50% par l'Etat et 30% par l'Agence de l'Eau Artois Picardie

Capacité de déversement :

**9m<sup>3</sup>/s**

Durée des travaux : **7 mois**



## D'un point de vue technique :

Maître d'Ouvrage : CAPSO

Maître d'oeuvre : ARTELIA

Entreprise : CHARIER

Coordinateur sécurité : ACS expertise

# Soutenir l'économie et l'attractivité du territoire

La CAPSO accompagne le développement économique et l'attractivité du territoire en soutenant la création d'entreprises, l'innovation, le commerce, le tourisme et l'enseignement supérieur, afin de favoriser l'emploi, l'investissement local et les parcours de formation.

## SOUTIEN À LA CRÉATION ET AU DÉVELOPPEMENT DES ENTREPRISES

- **32 dossiers accompagnés à la création d'entreprise.**
- **19 projets soutenus** pour **882K€ d'aides publiques** générant **22 M€ d'investissements** et **90 emplois créés à 3 ans.**
- **9 lauréats** au concours Mission Entreprendre.
- Création d'une **aide à l'installation agricole** : 3 dossiers soutenus pour 12 000 €.

### Perspectives 2026

- ↘ Extension de la zone d'activités du Fond Squin à Saint-Martin-lez-Tatinghem
- ↘ Mise en place d'une DSP Parcours du Créateur

## INNOVATION ET TRANSITION ÉCONOMIQUE

- Lancement d'un **REV3 Lab** avec la CCI Hauts de France et les partenaires du territoire pour révéler et booster les projets d'innovation. **9 entreprises** accompagnées sur des projets liés à la gestion des ressources et à la prévention des risques.
- **136 K€ mobilisés pour l'innovation** (Euramaterials, Eura Industry Innov et IMT Nord Europe).
- **13 projets** accompagnés au sein de **l'incubateur du Pays de Saint-Omer.**



## MAISON DU DÉVELOPPEMENT ÉCONOMIQUE

- **Hausse de la fréquentation** : +30.5% de visiteurs et +47% d'accueil direct.
- **Réservation d'espaces séminaires** en hausse de **42 %** et fidélisation de certains organismes
- **Animation du lieu et développement de la communication** (guide de bienvenue pour le personnel de la Mdé, 3 newsletters diffusées à 395 destinataires, réseaux sociaux, ateliers de cohésion - fitness et self-défense).

## ACCOMPAGNEMENT DE PROXIMITÉ DES ENTREPRISES

- Dans le cadre de Cap Développement (CAPSO / CCI / CMA) :
- 175 entreprises rencontrées.
  - **281 accompagnements proposés** (dont 24 projets d'investissement pour un montant de 2 698 K€ et 20 projets de recrutement identifiés).

## ATTRACTIVITÉ

La CAPSO, aux côtés de la Communauté de Communes du Pays de Lumbres, a lancé en 2025 la **marque de territoire WELCOMER**, nom repris par notre nouvelle agence d'attractivité.



### EMPLOI

→ **7<sup>e</sup> édition du Salon du travail** :  
**3500 VISITEURS ET + DE 160 EXPOSANTS.**

→ 212 offres d'emplois détectées et **165 mises à l'emploi** (CDI, CDD ou alternance) assurées par la plateforme territoriale « **Proch'emploi** ».

### Perspective 2026

↳ Accompagnement spécifique à l'Emploi dans un contexte économique difficile

### COMMERCE, ARTISANAT ET TOURISME

→ Renouvellement de la **Charte d'Urbanisme Commercial (2025–2031)**.

→ 15 projets de modernisation commerciale soutenus (20 935 € d'aides).

→ 48 000 € mobilisés pour l'implantation commerciale et 102 000 € pour les animations commerciales.

→ 208 commerçants adhérents au dispositif **Achetez en Pays de Saint-Omer**, générant **466 879 € de chiffre d'affaires** via les chèques Happy KdO.

→ Dans le cadre du dispositif **LEADER** : 45 porteurs de projets rencontrés et **40 000€ de subventions accordées**.

→ Soutien aux projets d'hébergement touristique pour un montant de **10 497 € d'aides**.

### Perspective 2026

↳ Signature du Contrat de Destination Touristique Pays de Saint-Omer – Pays de Lumbres

### Focus

#### PREMIER SALON JEUNESSE ET DES FORMATIONS

Organisation en décembre 2025 du premier salon info jeunesse et des formations, visant à faciliter l'accès des jeunes du territoire à l'information sur les parcours de formation, l'orientation.

**2450** VISITEURS

### ATTRACTIVITÉ PAR LA FORMATION



→ Ouverture de la **Cité des Métiers du Pays de Saint-Omer**.

→ 25 apprenants au sein du **Campus Connecté**.

→ Soutien à l'ouverture de **deux licences professionnelles industrielles**.

→ Organisation de la **Fête de la Science** : 30 événements sur le territoire.

# Des équipements culturels au service du territoire

La politique culturelle de la CAPSO s'appuie sur des équipements structurants, des programmations culturelles diversifiées et des dispositifs d'éducation artistique qui contribuent à l'accès à la culture et à la diffusion artistique sur l'ensemble du territoire.



## LA BAPSO – MÉDIATHÈQUE, ARCHIVES & RÉSEAU DE LECTURE PUBLIQUE

→ Une **nouvelle identité pour le réseau des bibliothèques** devenu **l'ONDE**.

→ L'intégration de la bibliothèque de l'Agence du Pays de Saint-Omer au réseau l'Onde.

### Perspective 2026

↳ Une modernisation de la BAPSO pour s'adapter aux besoins techniques et aux attentes des usagers

### Chiffres clés

#### BAPSO

- **74 000** entrées
- **140 000** prêts
- **179 actions** pour 10 000 participations

#### L'Onde

- **31** partenaires
- **20 000** adhérents
- 707 000 prêts
- **64 000** documents ont circulé **via la navette**

#### Archives

- **7942** documents consultés
- **2734** boîtes d'archives communautaires transférées dans la nouvelle réserve communautaire

### Focus

## UNE RÉSERVE DOCUMENTAIRE

Cette réserve, dotée de 3 magasins, a été livrée en janvier 2025 à Arques. Elle est destinée à la conservation des archives et du patrimoine écrit de la CAPSO.



**3,8** KM LINÉAIRES DE CAPACITÉ DE CONSERVATION



Juin 2025 - Portes ouvertes au CRD

## ÉDUCATION ARTISTIQUE ET CULTURELLE

- Lancement d'une **résidence-mission** pour la petite enfance dans le cadre du CLEA.
- Soutien aux acteurs culturels du territoire : **16 associations soutenues** (140 000 €).

### Chiffres clés

- **1144** événements programmés dans 42 communes du territoire par la CAPSO et ses partenaires culturels
- **322** classes du premier degré sur 527 mobilisées dans le cadre de l'appel à projets EAC (6553 élèves)
- **91** gestes artistiques menés dans 58 structures dans le cadre du CLEA 2025

### Perspective 2026

- ↘ Renouvellement du Contrat Local d'Education artistique

## LE CONSERVATOIRE À RAYONNEMENT DÉPARTEMENTAL

- Ouverture d'une **filière S2TMD musiques actuelles jazz** au Lycée Ribot.
- Création d'une **piano'orchestre** au collège de Fauquembergues.

### Chiffres clés

- **2 220** élèves
- **106** enseignants et intervenants artistiques ainsi que **20** agents administratifs et techniques
- **1 453** heures d'enseignement par semaine
- **235** événements et **12 911** spectateurs

### Perspectives 2026

- ↘ L'écriture d'un nouveau projet d'établissement
- ↘ Le renouvellement du classement de conservatoire à rayonnement départemental

## L'ESPACE CULTUREL AREA

- **Saison culturelle** : 4522 spectateurs, dont 2104 scolaires, sur 21 spectacles.
- **Programmation cinéma** : 62 films projetés, 8743 entrées sur 112 séances.
- 4 séances **de ciné de plein-air** à Tournehem-sur-la-Hem, Fléchin, Roquetoire et Thiembronne : 722 spectateurs.

### Chiffres clés

- **200** manifestations et **21 475** entrées
- **36** séances de cinéma pour les scolaires (3548 entrées)
- **2** résidences artistiques

### Perspective 2026

- ↘ Remplacement du système de ventilation et de traitement de l'air



# Des pratiques sportives pour tous

La CAPSO agit en faveur du sport comme levier de cohésion sociale, de rayonnement territorial et d'accès à la pratique pour tous, à travers la gestion d'équipements communautaires, le soutien aux clubs et l'accompagnement des publics scolaires.

## Temps forts



27 février - SCRA / Barcelone en ligue des champions

## Focus

### Match européen RINK-HOCKEY

Organisation d'un match de ligue des champions de rink-hockey le 27 février 2025 à SCENEO. Le SCRA recevait l'équipe de Barcelone dans une salle transformée spécialement pour cet événement sportif et le lancement de la marque Welcomer.

**2500**  
spectateurs

→ **SOUTIEN AUX CLUBS SPORTIFS SELON LEUR RAYONNEMENT** (rural, territorial, national ou international).

→ **SOUTIEN AUX MANIFESTATIONS SPORTIVES D'ENVERGURE NATIONALE ET INTERNATIONALE**

Accompagnement financier :

- Challenge CAPSO,
- Championnat de France de trampoline et tumbling,
- Course internationale de Gravel,
- Semis du houblon.

→ **APPRENTISSAGE DE LA NATATION SCOLAIRE** pour les élèves du primaire du territoire à SCENEO, Arques, Aqualys et Aa piscine.



**51 000**  
élèves primaires ont bénéficié du savoir nager

→ **SAVOIR ROULER À VÉLO (SRAV)**

Déploiement du dispositif auprès des scolaires.



**9** écoles bénéficient du SRAV

## Perspectives 2026

- ↳ Poursuite du Savoir Rouler à Vélo
- ↳ Organisation de la fête du Sport
- ↳ Mise en place d'actions inclusives dans le cadre de la Semaine Olympique et paralympique
- ↳ Accueil d'une étape des 4 jours de Dunkerque



**14 000**  
usagers accueillis à la piscine communautaire d'Arques



**9** équipements sportifs communautaires (dont 2 en gestion déléguée)



**1** base de kayak polo

## Chiffres clés

# Numérique : moderniser et mutualiser pour tous

La CAPSO déploie une stratégie numérique visant à moderniser les infrastructures, développer les usages et mutualiser les moyens avec les communes afin d'améliorer les services aux agents, aux collectivités et aux habitants.

## → AMÉLIORATION DE NOS INFRASTRUCTURES

- Poursuite du déploiement de notre réseau de fibre privée, notamment vers les communes du service commun numérique,
- Migration vers un nouveau data center,
- Création d'un second site central afin de sécuriser et renforcer la résilience du système d'information.

## → POURSUITE DU DÉVELOPPEMENT DE NOTRE CENTRE DE SUPERVISION URBAIN INTERCOMMUNAL (CSUI)

Lancement d'un nouveau marché puis déploiement de **33 caméras supplémentaires** portant le dispositif à 356 caméras sur le territoire.

## → DÉPLOIEMENT DE NOUVEAUX OUTILS NUMÉRIQUES

- Mise en service d'un **nouvel intranet**,
- Déploiement de l'**identité numérique** pour tous les agents,
- Mise en place d'un nouveau système d'information finances et lancement du renouvellement du SI RH,
- Poursuite de la dématérialisation des documents et outils d'urbanisme.

## → RENFORCEMENT DU SERVICE COMMUN NUMÉRIQUE

- Développement de **nouvelles prestations pour les communes** : équipements pour l'école numérique, sécurisation des environnements informatiques accompagnement aux usages,
- **Adhésion de deux nouvelles communes**.

## → INCLUSION NUMÉRIQUE ET TRANSITION ENVIRONNEMENTALE

La CAPSO est lauréate d'un appel à manifestation d'intérêt pour la création d'une **filière locale de reconditionnement d'équipements numériques**, permettant de favoriser en lien avec la Préfecture du Pas-de-Calais, l'inclusion numérique des publics en situation de précarité tout en réduisant l'empreinte environnementale.

### Chiffres clés



**37** sites rattachés au siège par notre infrastructure

**+ de 100** agents formés aux outils Microsoft

**356** caméras au CSUI

**120** agents accompagnés pour l'authentification renforcée

**+ 3000** demandes de supports traités

**12 000** contenus de sensibilisation cybersécurité visionnés

**90** agents évalués sur la plateforme PIX

### Focus

#### Smart territoire DÉPLOIEMENT D'UNE INFRASTRUCTURE LoRa

En partenariat avec La Fibre Numérique 59-62, la CAPSO déploie un réseau LoRa. Cette infrastructure facilitera la gestion de l'eau potable et l'optimisation de la collecte des déchets grâce à la remontée de données issues de capteurs. Elle servira également à d'autres usages pour un territoire plus «intelligent».

### Perspectives 2026

- ↘ Amélioration de notre résilience en matière de cyber sécurité
- ↘ Développement des usages de l'intelligence artificielle
- ↘ Lancement d'une plateforme de gestion de la relation usagers
- ↘ Poursuite de l'accompagnement des agents aux usages du numérique

# Une offre de mobilité adaptée sur tout le territoire

Autorité Organisatrice de la Mobilité (AOM), la CAPSO met en œuvre une politique visant à proposer des solutions de déplacement diversifiées et durables pour l'ensemble des habitants. Elle organise les transports collectifs, développe les mobilités partagées et encourage les mobilités actives afin de faciliter les déplacements du quotidien.

→ **Adaptation des circuits scolaires** afin d'améliorer l'efficacité du service pour les collégiens et lycéens.

→ **Finalisation du nouveau contrat de délégation de service public** pour l'exploitation du réseau MOUVEO et du service MOUVEO TAD pour la période 2025-2030.

→ **Lancement des services MOUVAUTO** à Eperlecques et Saint-Omer.

→ Première phase du **schéma cyclable intercommunal** avec la création d'une voie verte sur la RD209 en partenariat avec le Département et les communes de Saint-Omer et Clairmarais.

→ Mise en place d'une **aide à la réparation vélo** pour encourager la pratique cyclable sur le territoire.



## Chiffres clés

**61 000**

voyages sur le réseau MOUVEO

**282**

réservations MOUVELIB (55 usagers)

**21 000**

voyages réalisés via MOUVEO TAD

**56**

arceaux vélos installés dans 21 communes rurales

**617**

réservations MOUVAUTO

**19 233**

jours de location MOUVELO (149 usagers)

## Perspectives 2026

- ↘ Mise en œuvre de la nouvelle offre MOUVEO et MOUVEO TAD
- ↘ Lancement d'une application multimodale territoriale
- ↘ Verdissement progressif de la flotte de bus MOUVEO avec l'intégration de véhicules plus « propres » fonctionnant aux énergies renouvelables, et plus confortables.
- ↘ Finalisation des stations de mobilité d'Aire-sur-la-Lys et Théroüanne
- ↘ Poursuite du plan « arceaux vélos » dans les communes

# La transition écologique : un engagement collectif

La CAPSO fait de la transition écologique un axe central de sa politique publique qui allie intervention directe et mobilisation partenariale. Elle agit à la fois comme opérateur de terrain et comme fédérateur des acteurs locaux pour amplifier l'impact des mesures mises en œuvre.



4 octobre : 586 visiteurs au salon de l'Alimen'Terre

→ Pilotage des politiques de transition écologique avec la **reconduction du PCAET**, la confirmation du **label « Territoire Engagé Transition Écologique »**.

→ Déploiement du **Projet Alimentaire Territorial** et organisation de la 2<sup>e</sup> édition du salon Alimen'Terre pour promouvoir une alimentation locale et durable.

→ Développement des énergies renouvelables avec un **Contrat Chaleur Renouvelable** accompagnant deux projets en 2025 et la programmation de **centrales photovoltaïques en autoconsommation collective**.

→ Engagement pour l'**économie circulaire** dans le secteur du BTP avec des actions de sensibilisation et l'intégration de clauses de recyclage dans les marchés publics.

→ **Sensibilisation des scolaires** à l'environnement à travers de nombreuses animations. La CAPSO est devenue structure relais du dispositif « Fenêtres sur l'eau » de l'Agence de l'eau, pour la rentrée 2025-2026.

## Perspectives 2026

- ↳ Diagnostic du PCAET
- ↳ Audit de renouvellement du label Territoire Engagé Transition Écologique
- ↳ Déploiement de l'action « Gourmets bags »
- ↳ Lancement des 2 premières opérations en autoconsommation collective ouverte
- ↳ Entrée en fonctionnement de l'extension du réseau de chaleur d'Arques
- ↳ Etablissement du Schéma Directeur Energie et définition du programme d'actions

## Chiffres clés

**9** communes accompagnées sur la restauration collective

**1** projet Géothermie pour la commune de Longuenesse

et **1** projet Biomasse pour l'hôpital de Aire-sur-la-Lys.

**34** audits énergétiques réalisés sur les bâtiments communautaires

**CENTRALES PHOTOVOLTAÏQUES EN AUTOCONSOMMATION COLLECTIVE :**

**27** producteurs engagés et **116** consommateurs identifiés

**40** professionnels du bâtiment sensibilisés sur l'économie circulaire

**3 889** élèves sensibilisés aux enjeux environnementaux

# La politique de l'habitat

La CAPSO met en œuvre la politique de l'habitat définie dans un Programme Local de l'Habitat (PLH 2024-2029). Elle agit pour développer une offre de logements équilibrée, accompagner la rénovation de l'habitat et faciliter l'accès au logement pour tous.



→ **PRISE DE COMPÉTENCE DE LA DÉLÉGATION DES AIDES À LA PIERRE EN JUIN 2025**, permettant à la CAPSO de piloter la production, la réhabilitation et la démolition de logements sociaux, la création de lieux d'hébergement et l'amélioration du parc privé via l'ANAH.

Parc public (HLM)

**127**

**LOGEMENTS RÉNOVÉS**  
(1,2 M€ de subventions)

et **288**

**LOGEMENTS NEUFS AGRÉÉS**  
(0,8 M€ de subventions)

Parc privé (ANAH)

**163**

**DOSSIERS ANAH INSTRUITS en 6 mois** pour un montant de travaux de **5,15 M€** (3,2 M€ de subventions « ANAH »).

→ Enregistrement des **demandes pour un logement social** : 251 enregistrements de nouveaux demandeurs, 288 actualisations de dossiers.

→ Poursuite de la **lutte contre l'habitat indigne** : + de 100 nouveaux dossiers et 110 cloturés (travaux réalisés), 69 procédures engagées pour non-décence, 3 pour insalubrité.

→ Suivi des **procédures d'attribution de logements sociaux**. La CAPSO a participé à 234 commissions d'attribution, traité 90 situations d'urgence et mobilisé les partenaires (bailleurs sociaux, CD 62, etc.) pour reloger 42 situations dites « complexes ».

→ Conseil sur la **rénovation** grâce à l'espace France Renov'.

## LE COMITÉ LOCAL POUR LE LOGEMENT AUTONOME DES JEUNES

→ Le CLLAJ accompagne les jeunes vers l'autonomie résidentielle. Il a accueilli 377 jeunes et engagé 5351 démarches. L'activité se concentre autour des entretiens individuels (378), des ateliers et animations (50), et des réunions partenariales (61).

**377**  
**JEUNES ACCOMPAGNÉS PAR LE CLLAJ**

**5351**  
**DÉMARCHES ENGAGÉES**

## MAISON DE L'HABITAT

Guichet unique d'information et d'accompagnement pour les habitants du territoire.

→ **Hausse de la fréquentation** : **6837** contacts (+3% par rapport à 2024)

→ **1871 permanences** (+38 % par rapport à 2024)



## Perspectives 2026

- ↘ Déclinaison du programme d'actions du PLH et bilan des deux 1<sup>ères</sup> années
- ↘ Stabilisation de la délégation des aides à la pierre
- ↘ Étude évaluation/pré opérationnelle du PIG Pacte
- ↘ Rédaction du nouveau pacte et définition du nouveau plan d'aides « CAPSO » pour le parc privé

# Urbanisme et planification territoriale

La direction de l'urbanisme pilote la planification territoriale et assure l'instruction et le contrôle des autorisations du droit des sols afin d'accompagner les projets de construction et d'aménagement sur le territoire.

## → POURSUITE DE L'ÉLABORATION DU PLUI-D

Le travail technique d'élaboration du PLUI-D (prescrit en 2022) s'est poursuivi pendant l'année 2025 sur plusieurs thématiques par le biais d'ateliers sur le Programme d'Orientations et d'Actions du PLUI-D (volet mobilité), la Trame Verte et Bleue, la Trame Noire et la Trame Brune ainsi que le cycle de l'eau, le patrimoine, le Commerce (en vue d'intégrer notamment les conclusions issues de la Charte d'urbanisme Commercial adoptée en juin 2025).

## → ÉVOLUTION DES DOCUMENTS D'URBANISME

afin de permettre la réalisation :

- d'**opérations de logements** à Tournehem-sur-la-Hem pour un lotissement, à Tilques pour un béguinage,
- de **projets d'intérêt collectif** : accueil pour la protection de l'enfance à Avrout,
- ou d'**activités économiques** : papeteries Sill à Wizernes ou Dennlys parc à Dennebroeucq.

## → POURSUITE DE LA DÉMATÉRIALISATION DE L'INSTRUCTION ET DU CONTRÔLE DES AUTORISATIONS DU DROIT DES SOLS

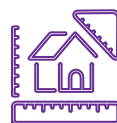
et organisation d'une **réunion d'information avec les communes** sur le fonctionnement du service et les évolutions réglementaires.

En 2025, le périmètre d'intervention du service de contrôle s'est élargi avec l'adhésion d'une nouvelle commune (Wardrecques).

### Perspectives 2026

- ↘ Réappropriation de la démarche PLUI-D avec la nouvelle gouvernance et travail sur le PADD
- ↘ Gestion des procédures de modification des documents d'urbanisme
- ↘ Développement du service commun de contrôle des ADS
- ↘ Poursuite de la dématérialisation des ADS (déploiement de la signature électronique)

### Chiffres clés



**5641**  
DOSSIERS TRAITÉS  
PAR LE SERVICE  
INSTRUCTEUR CAPSO



**159**  
CONTRÔLES ADS



# Le renouvellement urbain

Dans le cadre de sa compétence renouvellement urbain, la CAPSO porte plusieurs opérations autour de la gare de Saint-Omer notamment la convention ANRU du quartier Quai du commerce / Saint-Sépulcre et la requalification du secteur de la cour frêt/ halle aux choux.

→ **AJUSTEMENT DE LA CONVENTION ANRU** pour orienter les 1,57 M€ de subventions vers les opérations suivantes : l'aménagement îlots SEGA et Péllicorne, la transformation d'une friche commerciale en Quai des Initiatives Solidaires et l'aménagement des espaces publics au niveau du quai des Salines.

→ Démarrage des **TRAVAUX SUR LES SECTEURS DU QUAÏ DES SALINES ET DE LA RUE DU PÉLICORNE.**

→ **POURSUITE DES ÉTUDES** sur le projet d'une quinzaine de logements en accession libre de l'AMI SEGA, et de l'opération de 7 logements en accession sociale portée par le bailleur social Flandre Opale Habitat.

→ Finalisation du **PROJET DU QUAÏ DES INITIATIVES SOLIDAIRES** : lancement et attribution des marchés de travaux.

→ **SÉLECTION DU PROMOTEUR SOGEPROM POUR LA REQUALIFICATION DE LA COUR FRÊT** avec un programme de 123 logements dans le cadre de l'appel à Manifestation d'intérêt.

→ Organisation d'une **CONFÉRENCE SUR L'ADAPTATION DES VILLES PATRIMONIALES AU CHANGEMENT CLIMATIQUE** dans le cadre du projet Cool Neighbourhoods à Saint-Omer.



Le projet du Quai des Initiatives Solidaires

## Chiffres clés

### Quai des Salines :

Coût global de l'opération d'aménagement :

**4,87 M€ HT**

### Cour frêt :

**123**

logements programmés sur la Cour Frêt

dont 24 en accession aidée, 55 logements locatifs sociaux et 44 logements locatifs intermédiaires

### Quai des Initiatives Solidaires :

**700 m<sup>2</sup>**

de surfaces

dédiées à l'économie sociale et solidaire pour un coût global de

**2,6 M€ HT**

(2,05M€ de subventions attendues)

## Perspectives 2026

- ↘ Poursuite du chantier sur le Quai des Salines et la Rue du Péllicorne
- ↘ Début des travaux du Quai des Initiatives Solidaires à l'automne 2026
- ↘ Travaux de démolition, de dépollution par l'EPF et travaux de compensation pour les espaces protégés sur le secteur de la cour frêt
- ↘ Opérateur à sélectionner sur le lot tertiaire pour le projet de requalification de la cour frêt
- ↘ Lancement de l'étude de programmation du bâtiment de la Halle aux choux

# Des politiques partenariales pour le mieux-vivre des habitants

La CAPSO agit pour renforcer la cohésion sociale, soutenir les publics les plus fragiles et favoriser l'engagement citoyen. À travers la politique de la ville, la santé, la prévention, la jeunesse et l'action sociale portée par le CIAS, l'agglomération développe des dispositifs complémentaires visant à améliorer concrètement la qualité de vie des habitants.

## Focus

### SIGNATURE DE LA CONVENTION TERRITORIALE

Signature de la Convention territoriale globale associant la CAF et la MSA aux communes et à l'agglomération pour développer les services répondant aux besoins des familles.

### LE CONTRAT DE VILLE

Une action sur les 3 quartiers prioritaires des communes d'Aire-sur-la-Lys, Arques, Longuenesse et Saint-Omer.

- Expérimentation d'ateliers « **Self-défense** » en direction des femmes.
- Sensibilisation aux Informations Préoccupantes et Signalements.
- Dispositif « **Ordonnance Verte** » : sensibilisation et distribution de paniers bio aux futures mamans.
- Lancement de **deux sites pilotes de projets européens** pour renforcer la végétalisation des quartiers.

#### Chiffres clés

- **76 204 €** de subventions versées
- **110** enfants suivis par le Projet de Réussite Educative

#### Perspectives 2026

- ↘ Evaluation à mi-parcours du Contrat de Ville « Quartiers 2030 »

### LE CONTRAT LOCAL DE SANTÉ & LE CONSEIL LOCAL DE SANTÉ MENTALE

La CAPSO coordonne le Contrat Local de Santé (CLS) et le Conseil Local de Santé Mentale (CLSM) afin de favoriser l'accès aux soins et de promouvoir la prévention sur le territoire.

- Expérimentation de la « **Semaine sans perturbateurs endocriniens** ».
- 1<sup>ère</sup> édition de la « **journée du mieux-être** ».
- La **Fête de la Santé** : un évènement fédérateur dans les quartiers.
- Deux **sessions d'accueil des internes** au musée Sandelin et à la Maison du patrimoine.

#### Chiffres clés

- **322** personnes suivies en médiation santé
- **51 809 €** de subventions pour des actions santé
- **6** nouveaux médecins installés bénéficiaires de la pépinière santé

#### Perspectives 2026

- ↘ Déployer le CLSM avec les partenaires et développer les compétences psychosociales

### PLAN INTERCOMMUNAL DE PRÉVENTION DE LA DÉLINQUANCE

→ Organisation d'animations de prévention auprès de nouveaux publics, notamment les associations d'aide à domicile et les binômes parents-enfants.

#### Chiffres clés

- **98** interventions auprès d'élèves et de jeunes sur les risques routiers ou la citoyenneté
- **356** caméras raccordées au Centre de Supervision Urbain Intercommunal
- **53 799€** de subventions versées

#### Perspectives 2026

↘ Actualiser le plan d'actions avec la nouvelle gouvernance.

### UNE JEUNESSE ENGAGÉE ET ACTIVE

La CAPSO accompagne les jeunes dans leurs parcours d'information, d'engagement et de citoyenneté.

→ Animation du **Point Information Jeunesse (PIJ)**.

→ Animation du **Conseil des Jeunes**.

→ Co-organisation du **1<sup>er</sup> salon de l'info jeunesse et des formations**.

#### Chiffres clés

- **4131** jeunes informés par le PIJ
- **70** interventions auprès d'établissements scolaires et autres partenaires.
- **9** animations de Fresques du Climat par le Conseil des Jeunes.

#### Perspectives 2026

↘ Organisation d'un brunch de la mobilité  
↘ Co-organisation du salon de l'info jeunesse et des formations.

### L'ACTION SOCIALE PORTÉE PAR LE CIAS

Le Centre Intercommunal d'Action Sociale (CIAS) accueille, informe et accompagne les habitants les plus fragiles.

- **1 317** personnes accompagnées dans le cadre du suivi RSA par 10 référents répartis sur 6 points d'accueil
- **528** familles aidées par l'épicerie sociale sur ses deux sites
- **67** prises de contact pour le micro-crédit, dont 11 dossiers conclus
- **251** ateliers réalisés dans le cadre d'appels à projets (épicerie sociale, école des consomm'acteurs, parentalité, jardinage)

#### Perspective 2026

↘ Consolider et développer la présence du CIAS dans les accueils de proximité du territoire

### AIRE D'ACCUEIL DES GENS DU VOYAGE

La CAPSO assure la gestion et l'entretien des équipements destinés à l'accueil des gens du voyage via un contrat de concession.

#### Chiffres clés

- **4** aires d'accueil sur le territoire
- **613** familles accueillies sur l'aire de grand passage de Saint-Omer
- **369** personnes sur les 3 aires permanentes Arques/Blendecques, Longuenesse, Aire-sur-la-Lys.

#### Perspectives 2026

↘ Réalisation de travaux d'entretien des aires

# La petite enfance : un service pour tous !

La CAPSO exerce la compétence petite enfance depuis 2017. Elle développe une offre d'accueil et d'accompagnement des familles en s'appuyant sur un réseau de structures d'accueil, de relais petite enfance et de lieux ressources.



→ Mise en place d'une **Mission d'Appui Artistique dédiée à la Petite Enfance** (MIAA) avec l'artiste Charlotte Lanselle, déployée dans 3 crèches et 4 Relais Petite Enfance.

→ Organisation de **conseils de crèche** dans chaque structure afin de renforcer le dialogue avec les familles.

→ **Renforcement du pôle de remplacement**, composé de 6 agents à temps plein, permettant d'assurer la continuité d'accueil des enfants dans les crèches.

→ **Organisation de deux temps forts pour les professionnels :**

- une journée dédiée au bien-être et à l'épanouissement des tout-petits,
- la journée nationale des assistants maternels, consacrée à l'accueil des familles les plus vulnérables.

## Chiffres clés

• **6 crèches et 1 micro-crèche**

ont accueilli 444 enfants

• **7 Relais Petite Enfance** (RPE) ont accompagné 921 familles et 546 assistants maternels, et organisé 604 animations collectives

• **80 agents mobilisés pour la politique petite enfance**



• **1 Lieu d'Accueil Enfants-Parents** présent sur quatre communes, avec 152 séances d'accueil

• **77 familles accompagnées dans le cadre de l'accueil inclusif**

## Focus

### FORUM DES 1000 PREMIERS JOURS



Organisé pour la première fois sur le territoire, ce forum a permis de sensibiliser les familles et futurs parents à de nombreuses thématiques : alimentation, santé environnementale, portage, massage bébé ou encore motricité.

**500** visiteurs

## Perspectives 2026

- ↳ Mise en place du SPPE (Service Public Petite Enfance) en lien avec l'actualisation de l'outil Observatoire
- ↳ Renforcer la transversalité avec la politique santé et investir les missions du RSAI (Réfèrent Santé Accueil Inclusif)

# Le cycle de l'eau

Les services eau et assainissement de la CAPSO ont pour objectif de garantir l'accès à une eau potable de qualité et d'assurer la collecte et le traitement des eaux usées, afin de protéger la santé publique, l'environnement et la ressource en eau.



## Focus

### RENOUVELLEMENT DU CONTRAT DE DSP EAU POTABLE

Les 3 contrats de délégation actuels se terminent fin 2026. Un nouveau contrat unique prendra effet début 2027 pour une durée de 10 ans. L'offre optimisée de ce nouveau contrat intègre la mise en place de la télérelève, un objectif de rendement du réseau d'eau potable fixé à 90%, ainsi qu'une harmonisation des tarifs pour tous d'ici 2030.

→ Attribution d'un **NOUVEAU CONTRAT DE DELEGATION DE SERVICE PUBLIC (DSP) EAU POTABLE** à la société des eaux de Saint-Omer.

→ Réalisation d'un **DIALOGUE TERRITORIAL** par la CAPSO et le Syndicat de l'Eau du Dunkerquois (SED).

→ Poursuite des **ACTIONS VISANT À RÉDUIRE LES EAUX CLAIRES PARASITES** et les déversements issus des réseaux d'assainissement.

→ **REPLACEMENT D'ÉQUIPEMENTS MAJEURS** sur les stations d'épuration (diffuseurs à Saint-Omer, goulottes de répartition à Arques, brosse d'aération à Aire-sur-la-Lys).

→ **POURSUITE DE L'APPLICATION DES PÉNALITÉS ASSAINISSEMENT NON COLLECTIF (ANC)** dans le cadre des ventes immobilières.



## Chiffres clés

### Eau potable

(Services en délégation et en régie)

**15** réservoirs 

**9** champs captant

**4 757 688 m<sup>3</sup>** produits

**5 625 683 m<sup>3</sup>** distribués

**4 444 478 m<sup>3</sup>** facturés

**43 720** abonnés

**991 km** de réseau

**369** analyses / an

### Assainissement collectif

**9** stations d'épuration

**5 millions de m<sup>3</sup>**  
d'eau traités

**34 000** abonnés

**480** km de réseau

### Assainissement non collectif

Près de **11 000** installations  
d'ANC

**332** contrôles  
de l'existant réalisés en 2025

## Perspectives 2026

→ Signature du Contrat d'Actions pour la Ressource en Eau (CARE) fin 2026, mise en place d'actions avec le SED et l'ONG Earthworm

→ Déploiement de la télérelève de 2027 à 2029

→ Etude diagnostique des systèmes d'assainissement d'Aire-sur-la-Lys et d'Ecques/Quiestède

→ Transfert des effluents de Clairmarais vers la station d'épuration d'Arques

→ Tuilage de la DSP assainissement, contrat unique au 1<sup>er</sup> janvier 2027



# La GEMAPI

*La CAPSO porte la compétence GEMAPI. A ce titre, elle travaille pour maintenir le bon état écologique des cours d'eau et définit sa politique pour protéger les biens et les personnes du territoire.*

→ **TRAVAUX DE CURAGE DU HAUT-PONT**, inscrit sur la liste des travaux structurants.

### → **RETENUE COLLINAIRE DU FOSSE WANDONNE SUR DENNEBROEUCQ**

- Ouvrage inscrit au PAPI de la Lys,
- Capte les eaux de ruissellement en provenance d'Audincthun,
- Protège directement le hameau de Glein et ralentit les écoulements.

### → **SYSTEME D'ENDIGUEMENT**

- Travaux d'urgence sur la digue HM4 (Haute Meldyck),
- Campagne de géotechnique pour la stabilité des ouvrages,
- Définition du niveau de protection des systèmes d'endiguement pour la protection des enjeux.

## **Perspectives 2026**

- ↘ Travaux de confortement sur la digue BM1 (Basse Meldyck) sur Blendecques
- ↘ Etude d'optimisation des systèmes d'endiguement
- ↘ Création de 3 retenues collinaires sur le versant de la Lys : Maisnil Amont 5 350 m<sup>3</sup> et Aval 11190 m<sup>3</sup> sur Coyecques/ Dohem et Mont de marne sur Coyecques 14 200 m<sup>3</sup>

### Chiffres clés

**6 M€ HT**  
investis contre les inondations

**3 000 ml** curés  
et

**43 520 m<sup>3</sup>**  
de sédiments enlevés

**16 500 m<sup>3</sup>** de stockage d'eau  
pour la RC fossé Wandonne

**156** carottages  
sur 3 500 ml de digues

# Réduire, recycler et valoriser

La CAPSO agit pour réduire les déchets, améliorer leur recyclage et leur valorisation, afin de répondre aux obligations réglementaires, à travers la collecte, le tri et le déploiement de nouveaux dispositifs.



→ **COLLECTE DE 45 000 FOYERS** en ordures ménagères, tri, verre, papiers-cartons et encombrants.

→ **TARIFICATION INCITATIVE**: effective au 1<sup>er</sup> janvier 2026.

→ **MODERNISATION DES ÉQUIPEMENTS** : équipement des 23 bennes à ordures ménagères en système d'identification.

→ Déploiements des **SOLUTIONS DE TRI À LA SOURCE DES BIODÉCHETS** suivi d'installations de plateforme de compostage et abri-bacs.

→ **DENSIFICATION DES POINTS D'APPORT** : mise en place de nouvelles colonnes à verre et papiers-cartons.



## Focus

### Réduction des déchets PLATEFORME DE COMPOSTAGE

Déploiement du compostage collectif avec accompagnement des habitants par des guides composteurs et signature de chartes d'engagement, favorisant à la fois la réduction des déchets et le lien social de proximité.

### Perspectives 2026

- ↘ Poursuite du compostage collectif et des abri-bacs
- ↘ Mise en place de la tarification incitative au 1<sup>er</sup> janvier 2026
- ↘ Mise en place d'une carte d'accès en déchèterie
- ↘ Développement des animations autour du compostage et de la qualité du tri
- ↘ Maintien d'un service de collecte en porte à porte et en apport volontaire de qualité

## Chiffres clés

**22 160 t**  
d'ordures ménagères

**2670 t**  
d'emballages  
ménagères

**1087 t**  
de refus de tri



**5400 t**  
de verre collecté  
(807 colonnes à verre)

**2690 t**  
de papiers-carton  
(752 bornes)



**16**  
abri-bacs installés

**20**  
plateforme de  
compostage



# Des RH inclusives et engagées

La DRH accompagne les agents dans leur parcours professionnel et veille à proposer un cadre de travail équilibré. Elle soutient les projets du territoire à travers le développement des compétences pour des équipes motivées et proches des citoyens.



19 novembre : remise du prix santé de la MNT à Paris.

## Focus

### PRIX SANTÉ BIEN-ÊTRE

La CAPSO a reçu le 1<sup>er</sup> prix santé et bien-être au travail dans la catégorie « risques climatiques et conditions de travail » par la MNT. L'organisation coconstruite avec les élus et les agents a été valorisée lors du salon des Maires et des collectivités locales à Paris en novembre dernier.

## Perspectives 2026

- ↘ Accompagner les transitions pour une agglomération toujours plus performante et attractive
- ↘ Encourager la formation, levier indispensable pour un service public de qualité
- ↘ Maintenir une politique prévention soucieuse des normes et de la qualité de vie au travail
- ↘ Renforcer les actions de proximité envers les agents

- Accompagnement et sensibilisation au handicap : lancement d'une campagne d'information, mise en place de l'**Allocation Parents Enfants handicapés** (APEH).
- Développement de la communication interne : contribution au projet « accès numérique pour tous » et participation à la refonte de l'intranet.
- Modernisation des outils numériques RH : **acquisition d'un logiciel formation**.
- Renforcement des démarches de dématérialisation : + de 60 % des agents ont une carte tickets restaurant (30% en 2024).
- Mise en place d'un **parcours de formation pour les directeurs.trices** dans une démarche d'amélioration continue des pratiques et connaissances managériales.
- Poursuite de la démarche Risques Psycho-Sociaux (RPS) : Formalisation d'un **plan d'actions Risques Psycho-Sociaux**.
- Participation aux événements du territoire : salon du travail et de la jeunesse.

## Chiffres clés

**563** agents



44% 56%

**13** mobilités internes



**80%** des agents formés



**100%** du Fonds pour l'Insertion des Personnes Handicapées dans la Fonction publique mobilisé.

**5** Comités Sociaux Territoriaux



**4** Formations Spécialisées en Santé Sécurité et Conditions de Travail

# Les affaires juridiques

La direction des affaires juridiques travaille en étroite collaboration avec les différents services de la CAPSO. Elle assure la sécurité juridique des marchés publics et des concessions, et le conseil juridique auprès des services communautaires. La direction gère également les contrats d'assurance et les contentieux communautaires.

→ Finalisation des procédures relatives aux **CONTRATS DE CONCESSION POUR LES TRANSPORTS, LA PÉPINIÈRE D'ENTREPRISES ET L'EAU POTABLE.**

→ Poursuite de la **RÉFLEXION SUR LA GESTION D'UN RÉSEAU DE CHALEUR.**



## Chiffres clés

**74**  
consultations lancées  
(92 en 2024)

**59**  
consultations en procédures adaptée  
ou formalisée

**15**  
consultations sans publicité  
(inférieure à 40 000€ HT)

**100**  
contrats attribués en 2025  
(101 en 2024)



**60**  
avenants conclus  
en 2025  
(92 en 2024)

**13**  
concessions en cours  
(14 en 2024)

**16**  
dossiers contentieux suivis  
(15 en 2024)

**26**  
sinistres assurances  
en 2025  
(20 en 2024)



## Perspectives 2026

- ↘ Poursuite de la mise en place de l'achat durable
- ↘ Réflexion sur l'évolution des contrats d'assurance et les adaptations à réaliser

# Le patrimoine communautaire

La CAPSO entretient et valorise son patrimoine afin de garantir des équipements fonctionnels et durables, au service des usagers et du développement du territoire.

→ **Gestion des équipements communautaires** : suivi de 665 demandes d'entretien et maintenance.

→ **Autorisations d'urbanisme** : 18 procédures engagées pour les travaux et l'entretien des bâtiments communautaires.

→ **Projet structurant** : lancement des études pour la démolition de l'école de musique d'Arques prévue pour le 1<sup>er</sup> semestre 2026. Projet de 112 839 € TTC.

→ **Bilan financier** (tout budget confondu) :

- fonctionnement : 4 140 000 € TTC
- investissement : 3 415 000 € TTC engagés au titre du gros entretien des bâtiments et zones d'activités d'intérêts communautaires.

→ 9300 heures dédiées à **favoriser l'insertion professionnelle** des personnes éloignées de l'emploi au travers d'activités supports (espaces verts, travaux d'entretien des bâtiments...).



7 août 2025 : zone du Fonds Squin à Saint-Martin-Lez-Tatinghem

## Chiffres clés

**80**  
bâtiments  
communautaires



**3**  
terrains d'accueils  
des gens du voyage

&

**1** aire de grand passage



**17**  
zones d'activités



**3**  
ouvrages d'arts



## Perspectives 2026

↘ Programme d'entretien des voiries communautaires pour un montant de 900 000 € TTC

↘ Projet de remplacement des systèmes de ventilation de l'Espace Culturel AREA à Aire-sur-la-Lys

↘ Rénovation complète d'un logement rue du fort Gassion à Aire-sur-la-Lys au travers d'un chantier Ecole

↘ Finalisation des études en vue de la rénovation énergétique du pôle petite enfance de Arques

↘ Programme d'Investissement complémentaire de 1 M d'€ TTC dédié à l'entretien des bâtiments et Espaces Publics



## Communication

La Direction de la Communication conçoit et met en œuvre la stratégie de communication de la CAPSO. Elle assure une diffusion claire, cohérente et accessible des informations auprès des habitants, des partenaires institutionnels et des agents.

→ Création d'une nouvelle **série vidéo "Cap sur"** pour valoriser, de manière originale et dynamique, les équipements et services de la CAPSO. Pensée pour toucher un public jeune (16–30 ans), elles sont diffusées sur TikTok et les réseaux sociaux.

→ Ouverture d'un **compte Tik Tok**.

→ Dévoilement de l'**identité graphique du réseau des bibliothèques**.

→ **Campagne de communication pour les bio-déchets et la TEOMI** : réalisation des panneaux sur les aires de compostage partagé et covering des abri-bacs de collecte des déchets alimentaires.

→ **Dossier spécial inondations** dans le magazine Terre d'Agglo.

### Focus

#### LANCEMENT D'UN NOUVEL INTRANET

Le 15 décembre 2025, la CAPSO a lancé son nouvel intranet pour les agents communautaires. Plus moderne et plus intuitif, il a été conçu pour mieux partager l'information et renforcer la communication interne.



### Chiffres clés

**f** **Facebook**  
18 058 abonnés  
(+ 15,6 %)

**🎵** **TikTok**  
766 abonnés

**📷** **Instagram**  
1 332 abonnés

**in** **Linkedin**  
3 915 abonnés

**118 000**  
visiteurs (+ 23%)  
**207 000**  
visites (+ 38%)  
sur le site internet CAPSO

**19**  
vidéos réalisées

**3**  
magazine externe  
"Terre d'Agglo"

**3** journaux internes  
"CAPSONEWS"

**115**  
marchés impression  
pour  
**295**  
supports imprimés

### Perspectives 2026

- ↘ Organisation d'un séminaire des nouveaux élus
- ↘ Amélioration de la gestion des relations usagers dans le site internet
- ↘ Déploiement d'un intranet pour les élus
- ↘ Refonte des supports de communication (magazine communautaire, ...)

# Les finances

La CAPSO pilote ses finances afin de garantir l'équilibre budgétaire et soutenir les investissements du territoire, en assurant une gestion rigoureuse et adaptée aux évolutions économiques.

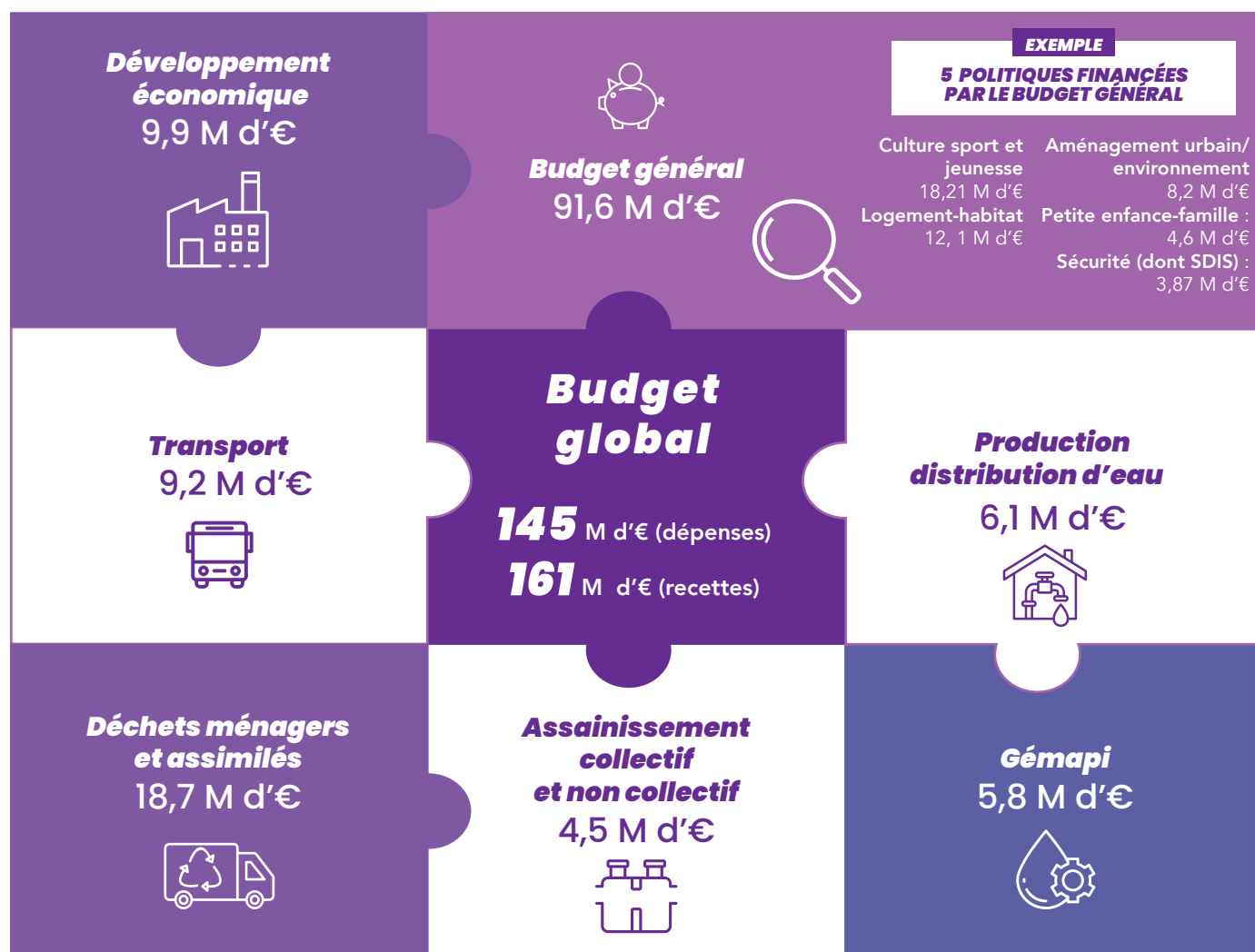
→ **MODERNISATION DE L'OUTIL FINANCES : changement du logiciel finances** qui a mobilisé des ressources importantes pour la reprise des données, le paramétrage et la formation des 120 utilisateurs.

→ **MAINTIEN DES TAUX DE FISCALITÉ** : les taux de foncier bâti, foncier non bâti, taxe d'habitation sur les résidences secondaire et CFE sont restés constants.

→ **DYNAMISME FISCAL** : en 2025, les bases fiscales de taxe sur le foncier bâti (TF) et de cotisation foncière des entreprises (CFE) ont progressé respectivement de + 2.2 % par rapport à 2024, soit une évolution plus rapide que la revalorisation des bases par l'Etat (+ 1,7%), traduction du dynamisme local, notamment sur le volet économique.

## LE BUDGET

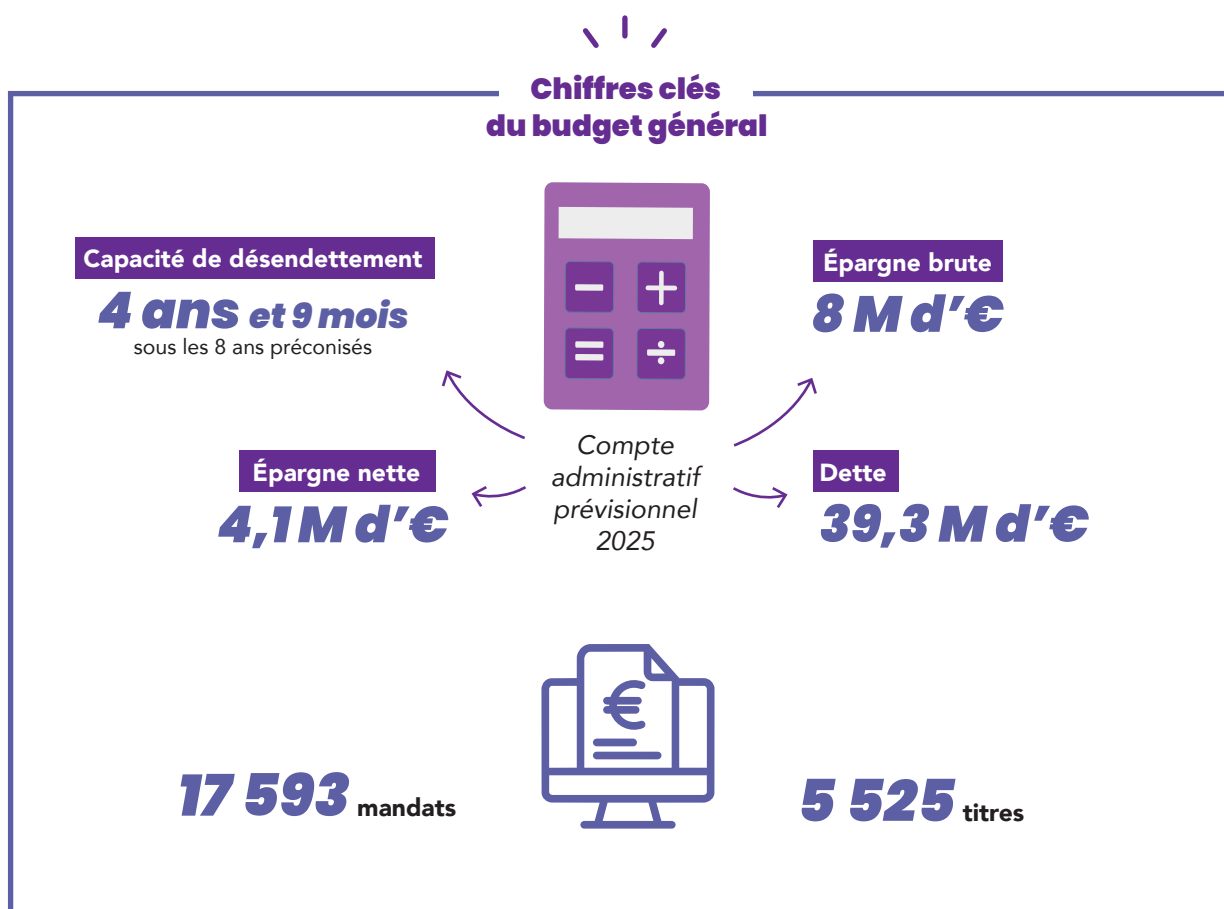
**Synthèse des comptes administratifs 2025**  
(dépenses de fonctionnement et d'investissement en flux réels)



## → LES RATIOS FINANCIERS

• Le **taux d'épargne brut** est descendu en 2025 de 12,39% à 10,02% en raison des impacts de la loi de finances et l'augmentation des cotisations CNRAFL. Il devrait de nouveau se dégrader en 2026 suite au vote de la loi de finances pour tomber à 7 ou 8 %.

Ce niveau d'épargne a permis de tenir les engagements du **pacte financier et fiscal** qui prévoyait un **plan pluriannuel d'investissement de 60 M€ HT** (budget général) de 2021 à 2025 avec ses cofinancements ciblés. Malgré une révision en 2023 au vu des conséquences de l'inflation, le PPI a pu être exécuté dans sa grande majorité.



## Perspectives 2026

- ↘ Maintien des taux de fiscalité directes
- ↘ Ajustement de la taxe sur les surfaces commerciales (TASCOM) à 1,30 au lieu de 1,25 conformément au pacte financier et fiscal 2020.
- ↘ Stabilisation de l'épargne autour de 8 M€ pour permettre la mise en œuvre d'un plan pluriannuel d'investissement 2026-2032
- ↘ Maîtrise du ratio d'endettement (dette/épargne brute) entre 8 et 10 ans au maximum.

# GLOSSAIRE

- ADS** : Autorisations du Droit des Sols  
**ANC** : Assainissement Non Collectif  
**AOM** : Autorité Organisatrice de la Mobilité  
**BTP** : Bâtiment et Travaux Publics  
**CAF** : Caisse d'Allocations Familiales  
**CAPSO** : Communauté d'Agglomération du Pays de Saint-Omer  
**CARE** : Contrat d'Actions pour la Ressource en Eau  
**CCI** : Chambre de Commerce et d'Industrie  
**CFE** : Cotisation Foncière des Entreprises  
**CIAS** : Centre Intercommunal d'Action Sociale  
**CLEA** : Contrat Local d'Éducation Artistique  
**CLLAJ** : Comité Local pour le Logement Autonome des Jeunes  
**CLS** : Contrat Local de Santé  
**CLSM** : Contrat Local de Santé Mentale  
**CMA** : Chambre de Métiers et de l'Artisanat  
**CNRACL** : Caisse Nationale de Retraites des Agents des Collectivités Locales  
**COT ENR & R** : Contrat d'Objectif Territorial Energies Renouvelables et de Récupération  
**CRD** : Conservatoire à Rayonnement Départemental  
**CSUI** : Centre de Supervision Urbain Intercommunal  
**DRH** : Direction des Ressources Humaines  
**DSP** : Délégation de Service Public  
**EAC** : Éducation Artistique et Culturelle  
**EPCI** : Établissement Public de Coopération Intercommunale  
**GEMAPI** : Gestion des Milieux Aquatiques et Prévention des Inondations  
**LEADER** : Liaison entre actions de développement de l'économie rurale  
**LoRa** : Technologie de communication longue portée pour les objets connectés  
**MDé** : Maison du Développement Economique  
**MIAA** : Mission d'Appui Artistique  
**MSA** : Mutualité Sociale Agricole  
**PADD** : Projet d'Aménagement et de Développement Durable  
**PCAET** : Plan Climat Air Énergie Territorial  
**PIG** : Programme d'Intérêt Général  
**PIJ** : Point Information Jeunesse  
**PLH** : Programme Local de l'Habitat  
**PLUI-D** : Plan Local d'Urbanisme Intercommunal – Déplacements  
**PPI** : Plan Pluriannuel d'Investissement  
**REV3** : Troisième révolution industrielle (transition économique durable)  
**RPE** : Relais Petite Enfance  
**RSA** : Revenu de Solidarité Active  
**RSAI** : Référent Santé Accueil Inclusif  
**SED** : Syndicat de l'Eau du Dunkerquois  
**SI** : Système d'Information  
**SI RH** : Système d'Information des Ressources Humaines  
**S2TMD** : Sciences et Techniques du Théâtre, de la Musique et de la Danse  
**TAD** : Transport à la Demande  
**TASCOM** : Taxe sur les Surfaces Commerciales  
**TEOMi** : Taxe d'Enlèvement des Ordures Ménagères Incitative  
**TF** : Taxe Foncière

# Liste des 53 communes

(situation au 31 décembre 2025)

## AIRE-SUR-LA-LYS

9568 habitants  
33,4 km<sup>2</sup>  
Jean-Claude DISSAUX

## ARQUES

9526 habitants  
22,5 km<sup>2</sup>  
Benoît ROUSSEL

## AUDINCTHUN

680 habitants  
15,3 km<sup>2</sup>  
Samuel DUBELLOU

## AVROULT

541 habitants  
4,8 km<sup>2</sup>  
Isabelle LEMAIRE

## BAYENGHEM-LEZ-EPERLECQUES

1019 habitants  
4,6 km<sup>2</sup>  
Jean-Michel BOUHIN

## BEAUMETZ-LÈS-AIRE

228 habitants  
4,43 km<sup>2</sup>  
Auxence WIGNERON

## BELLINGHEM

1075 habitants  
7,8 km<sup>2</sup>  
Françoise VASSEUR

## BLENDECQUES

4891 habitants  
9,6 km<sup>2</sup>  
Jean-Christophe CASTELAIN

## BOMY

628 habitants  
14,6 km<sup>2</sup>  
Alain DEBLOCK

## CAMPAGNE-LEZ-WARDRECQUES

1300 habitants  
4,7 km<sup>2</sup>  
Benoît AGEORGES

## CLAIRMARAIS

579 habitants  
18,1 km<sup>2</sup>  
Damien MOREL

## COYECQUES

598 habitants  
13,9 km<sup>2</sup>  
Pascal DELFORGE

## DELETTES

1146 habitants  
14,8 km<sup>2</sup>  
Alain MASSEZ

## DENNEBROEUQ

394 habitants  
3,7 km<sup>2</sup>  
Christian CRUNELLE

## ECQUES

2176 habitants  
12,59 km<sup>2</sup>  
Brigitte MERCHIER

## ENQUIN-LEZ-GUINEGATTE

1600 habitants  
20,3 km<sup>2</sup>  
Hervé DUPONT

## EPERLECQUES

3740 habitants  
25,56 km<sup>2</sup>  
Laurent DENIS

## ERNY-SAINT-JULIEN

337 habitants  
5,4 km<sup>2</sup>  
Jean-Claude DUPONT

## FAUQUEMBERGUES

942 habitants  
7,1 km<sup>2</sup>  
Alain MEQUIGNON

## FEBVIN-PALFART

612 habitants  
14,5 km<sup>2</sup>  
Jean-Luc EVRARD

## FLÉCHIN

473 habitants  
11 km<sup>2</sup>  
Jacqueline DUMETZ

## HALLINES

1202 habitants  
5,7 km<sup>2</sup>  
Christine SEILLIER

## HELFAUT

1728 habitants  
9 km<sup>2</sup>  
Francis MARQUANT

## HEURINGHEM

1389 habitants  
5,79 km<sup>2</sup>  
Stéphane DEGRÉMONT

## HOULLE

1131 habitants  
6,5 km<sup>2</sup>  
Hervé BERTELOOT

## LAIRES

368 habitants  
8,7 km<sup>2</sup>  
Eric LAGACHE

## LONGUENESSE

10559 habitants  
8,5 km<sup>2</sup>  
Christian COUPEZ

## MAMETZ

1985 habitants  
9,53 km<sup>2</sup>  
Laurence FENES

**MENTQUE-NORTBECOURT**

653 habitants  
11 km<sup>2</sup>  
Christian TERNINCK

**MERCK-SAINT-LIÉVIN**

664 habitants  
12 km<sup>2</sup>  
Philippe HOCHART

**MORINGHEM**

555 habitants  
10 km<sup>2</sup>  
Christophe CORNETTE

**MOULLE**

1166 habitants  
5,5 km<sup>2</sup>  
Véronique BRIOIS

**NORDAUSQUES**

1293 habitants  
6 km<sup>2</sup>  
Gilles DEBOVE

**NORT-LEULINGHEM**

268 habitants  
3,5 km<sup>2</sup>  
Jean-Marie BRAME

**QUIESTÈDE**

654 habitants  
2,9 km<sup>2</sup>  
Alain TELLIER

**RACQUINGHEM**

2197 habitants  
5,4 km<sup>2</sup>  
Jean-Luc DEMAIRE

**RECLINGHEM**

234 habitants  
6,1 km<sup>2</sup>  
Joël ROLIN

**RENTY**

589 habitants  
15,7 km<sup>2</sup>  
Jean-Marc FINDINIER

**ROQUETOIRE**

1967 habitants  
10,71 km<sup>2</sup>  
Véronique BOIDIN

**SAINT-AUGUSTIN**

861 habitants  
12 km<sup>2</sup>  
René ALLOUCHERY

**SAINT-MARTIN-D'HARDINGHEM**

267 habitants  
6,68 km<sup>2</sup>  
Bertrand PRUVOST

**SAINT-MARTIN-LEZ-TATINGHEM**

5863 habitants  
10,54 km<sup>2</sup>  
Patrick TILLIER

**SAINT-OMER**

14358 habitants  
16,4 km<sup>2</sup>  
François DECOSTER

**SALPERWICK**

518 habitants  
3,9 km<sup>2</sup>  
Michel MARTINOT

**SERQUES**

1178 habitants  
10,5 km<sup>2</sup>  
Etienne CAZIN

**THÉROUANNE**

1128 habitants  
8,37 km<sup>2</sup>  
Alain CHEVALIER

**THIEMBRONNE**

824 habitants  
23 km<sup>2</sup>  
Didier DEWAMIN

**TILQUES**

1063 habitants  
7,3 km<sup>2</sup>  
Patrick BEDAGUE

**TOURNEHEM-SUR-LA-HEM**

1353 habitants  
18,3 km<sup>2</sup>  
Jean-Paul VASSEUR

**WARDRECQUES**

1338 habitants  
3,8 km<sup>2</sup>  
Louis CAINNE

**WITTES**

985 habitants  
3,92 km<sup>2</sup>  
Pascal DANVIN

**WIZERNES**

3339 habitants  
6,16 km<sup>2</sup>  
Pierre EVRARD

**ZOUAFQUES**

590 habitants  
3,9 km<sup>2</sup>  
Franck DUPONT

Sources : INSEE, Population municipale 2022

**COMMUNAUTÉ D'AGGLOMÉRATION DU PAYS DE SAINT-OMER**

2 rue Albert Camus 62219 Longuenesse

03 74 18 20 00

[www.ca-psy.fr](http://www.ca-psy.fr)



**CAPSO**  
COMMUNAUTÉ D'AGGLOMÉRATION  
DU PAYS DE SAINT-OMER